

Saneerauskasvien ympäristökorvauksen ehdot

- Vuodesta 2018 lähtien saneerauskasvin ympäristökorvauksen voi saada vain sellaiselta peruslohkon alalta, jolle on ilmoitettu perunaa, sokerijuurikasta tai avomaan puutarhakasvia vuosina 2015–2017.
- Saneerauskasvi tulee olla vuonna 2019 samassa fyysisessä paikassa, jossa sokerijuurikasta ym. kasvia on ollut 2015–2017. **Vuonna 2018 viljelty sokerijuurikas ym. ei täytä korvauksen ehtoja.**
- Mikäli peruslohkolla on ollut juurikkaan kasvulohkoja eri kohdissa vuosina 2015–2017, on koko juurikkaalla ollut osuus peruslohkosta korvauskelpoista. Esimerkkitapaus: Peruslohkon koko on 10 ha. Lohkon toinen puoli (5 ha) oli juurikkaalla vuonna 2016, ja vastakkainen puoli (5 ha) vuorostaan vuonna 2017. Tällöin koko peruslohkon ala (10 ha), on oikeutettu korvaukseen vuonna 2019.
- Saneerauskasveiksi hyväksytään öljyretikka, muokkausretikka, valkosinappi, samettikukka tai näiden seos
- Sitoumuskorvauskelpoinen ala saa olla enintään 25 % korvauskelpoisesta peltoalasta
- Saneerauskasvit hyväksytään kasvipeitteisyyteen
- Kylvö keväällä viimeistään 30.6. mennessä
- Kasvuston täytyy olla kasvussa vähintään 2 kk
- Voit niittää tai murskata kasvuston kasvukauden aikana
- Saneerauskasvi voi olla samalla alalla enintään 2 vuotta peräkkäin
- Kasvustoa ei saa päättää kemiallisesti



Ei saneerauskasvia juurikkaan jälkeen vuonna 2020

Jos lohkolla on viljelty vuonna 2019 sokerijuurikasta, joka on peitattu Cruiserilla, Gaucholla tai Poncho Betalla, ei samalle lohkolle saa vuonna 2020 kylvää pölyttäjiä houkuttelevia viljelykasveja.

Kielto koskee siten myös öljyretikkaa ja sinappia. Samalle lohkolle saa kylvää viljaa, heinäkasveja, sokerijuurikasta ja hernettä sekä istuttaa perunaa, koska nämä viljelykasvit eivät houkuttele mehiläisiä tai muita pölyttäjiä. **Vuotta 2019 kielto ei vielä koske, joten saneerauskasvi on sallittu juurikkaan jälkeen samalla lohkolla kasvukauden 2019 aikana.**

Öljyretikan ja valkosinapin viljelyohjeet

- Öljyretikka ja valkosinappi ovat yksivuotisia kasveja, voit käyttää niitä erikseen tai seoksena
- Tarkista vakuustodistuksesta, että lajikkeen ankeraisenkestävyys on saneerausluokka I
- Kylvömäärä 10–25 kg/ha
- Kylvösyvyys 1 cm
- Saneerauskasvia saa lannoittaa ympäristösitoumuksen lannoitustaulukoissa olevan luonnonhoitopeltonurmen perustamisen lannoitustason mukaisesti (taulukko 1: maksimityppimäärät lohkon multavuudesta riippuen 50–60 kg/ha/v, taulukko 2: maksimifosforimäärä viljavuusluokasta riippuen 7–20 kg/ha/v)
 - Jos suunnitelmassa kasvuston lopetus heti 2 kk minimiajan jälkeen (lyhyempi kasvuaika) ja lohkolla hyvät kasvuolosuhteet, voidaan suositella alhaisempaa typpimäärää kuin ympäristökorvauksen maksimimäärä

- Kasvuston voi niittää tai murskata kasvukauden aikana. Niitto tai murskaus tehdään noin 25 cm korkeudelta
 - 1–2 kertaa kasvuajasta ja kasvuoloista riippuen
 - Saneerauskasvi kannattaa niittää ennen kukintaa, sillä se estää siementen muodostumisen
 - Niitto edesauttaa myös saneerausvaikutusta tehostamalla juurten kasvua ja verson haaroittumista
- Suositellaan kylvettäväksi viljaa saneerauskasvin jälkeen
- Jos kylvetään sokerijuurikasta saneerauskasvin jälkeen, suositellaan Safarin käyttöä, mikäli öljyretikkaa tai sinappia itää

Taulukko 1.

Maan multavuus	Vähämultaiset ja multavat maat	Runsasmultaiset maat	Erittäin runsasmultaiset maat	Eloperäiset maat
Saneerauskasvin typpilannoitus	60	60	60	50

Taulukko 2.

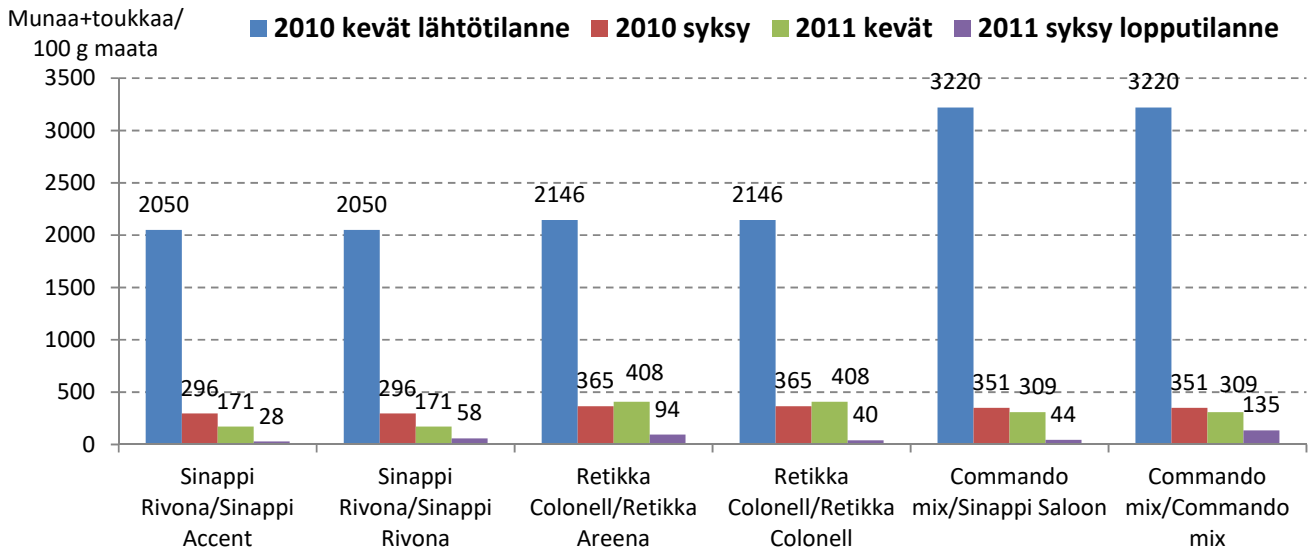
Viljavuusluokka	Huono	Huononlainen	Välttävä	Tyydyttävä	Hyvä	Korkea	Arv. korkea
Saneerauskasvin fosforilannoitus	20	16	12	7	-	-	-

HUOM!

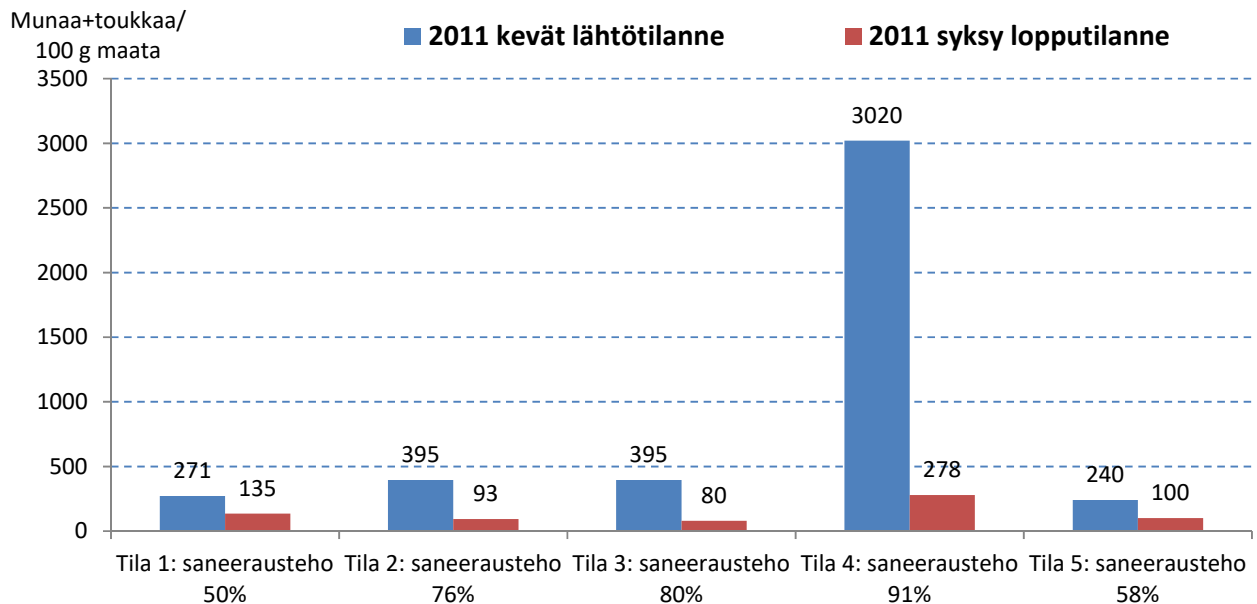
- Öljyretikkaa ja sinappia ei suositella, jos viljelykierrossa on öljykasveja, sillä ne molemmat ovat möhöjuuren isäntäkasveja.
- Rikkaruiskutuksia ei voida tehdä öljyretikka- ja valkosinappikasvustoille, sillä niille ei ole sallittuja rikkakasvien torjunta-aineita.
- Monivuotisten rikkakasvien torjunta suositellaan tehtävän viljakierrossa, sillä saneerauskasveille tehtävä niitto ei niitä tapa. Myöhästyttämällä kylvöä on mahdollista torjua rikkakasveja pienissä määrin. Myös nopeasti kasvava ja riittävän tiheä saneerauskasvikasvusto estää rikkakasvien kasvua varjostamalla niitä.



Sokerijuurikkaan Tutkimuskeskuksen tuloksia eri saneerauskasvien saneeraustehoista (Kuva 1. ja 2.)



Kuva 1. Ankeroismäärän aleneminen, kun sinappia tai retikkaa viljeltiin kaksi vuotta peräkkäin samalla loholla ja kasvuaika oli neljä kuukautta. Ankeroismäärä mitattiin molempina vuosina sekä keväällä että syksyllä. Sjt:n kaistakoe viljelijän pellolla v. 2010–2011.



Kuva 2. Ankeroismäärän aleneminen tiloilla, joilla saneerauskasvi kylvettiin kevätiljan puinnin jälkeen, paitsi Tilalla 4 viljakasvustoon. Syksy oli lämmin ja pitkä. Tilakohtainen saneerausteho on ilmoitettu prosentteina.