

Saneerauskasvien ympäristökorvauksen ehdot

- Saneerauskasvimaksun ehtona on, että samalle peruslohkon alalle on ilmoitettu perunaa, sokerijuurikasta tai avomaan puutarhakasveja jonakin tukihakua edeltävänä kolmena vuonna.
 - Eli saneerauskasvin tulee olla vuonna 2020 samassa fyysisessä paikassa, jossa sokerijuurikasta ym. kasvia on ollut 2017, 2018 tai 2019. HUOM vuoden 2019 juurikkaan perään Ei saa laittaa saneerauskasvia, lue alemmaa miksi ei!
- Mikäli peruslohkolla on ollut juurikkaan kasvulohkoja eri kohdissa vuosina 2017–2019, on koko juurikkaalla ollut osuus peruslohkosta korvauskelpoista. Esimerkkitapaus: Peruslohkon koko on 10 ha. Lohkon toinen puoli (5 ha) oli juurikkaalla vuonna 2017, ja vastakkainen puoli (5 ha) vuorostaan vuonna 2018. Tällöin koko peruslohkon ala (10 ha), on oikeutettu korvaukseen vuonna 2020.
 - > Vipu kertoo, mille alalle voit saada korvauksen
- Saneerauskasviksi hyväksytään öljyretikka (myös muokkausretikka katsotaan öljyretikaksi), valkosinappi, samettikukka tai näiden seos
- Korvauksen saa enintään 25 % sitoumusosalasta
- Kylvö keväällä viimeistään 30.6. mennessä
- Kasvuston täytyy olla kasvussa vähintään 2 kk
- Voit niittää tai murskata kasvuston kasvukauden aikana
- Saneerauskasvin korvauksen saa samalta alalta enintään 2 vuotta peräkkäin
- Kasvustoa ei saa päättää kemiallisesti
- Saneerauskasvit hyväksytään kasvipeitteisyyteen, kun kasvusto jätetään keväeseen asti



Ei saneerauskasvia juurikkaan jälkeen vuonna 2020

Tukesin myöntämän poikkeusluvan ehdoissa on määritelty, että sokerijuurikkaan, joka on peitattu Cruiserilla, Gaucholla tai Poncho Betalla, jälkeen seuraavana vuonna ei samalle alalle saa kylvää/istuttaa viljelykasveja, jotka houkuttelevat pölyttäviä hyönteisiä. Kielto koskee siten myös öljyretikkaa ja sinappia. Samalle alalle saa kylvää viljaa, heinäkasveja, sokerijuurikasta ja hennettä sekä istuttaa perunaa, koska nämä viljelykasvit eivät houkuttele mehiläisiä tai muita pölyttäjiä. Esimerkkitapaukset.

Tapaus 1:

Peruslohko, jolla on koko alalla viljelty vuonna 2019 sokerijuurikasta, jonka siemen on peitattu Cruiserilla, Gaucholla tai Poncho Betalla, ei saa vuonna 2020 kylvää viljelykasveja, jotka houkuttelevat pölyttäjiä.

Tapaus 2:

Peruslohko, jolla on ollut useampi kasvulohko, niin vain sillä kasvulohkon alalla, jolla on viljelty vuonna 2019 sokerijuurikasta, jonka siemen on peitattu Cruiserilla, Gaucholla tai Poncho Betalla, ei saa vuonna 2020 kylvää viljelykasveja, jotka houkuttelevat pölyttäjiä.

Öljyretikan ja valkosinapin viljelyohjeet

- Öljyretikka ja valkosinappi ovat yksivuotisia kasveja, voit käyttää niitä erikseen tai seoksena
- Tarkista vakuustodistuksesta, että lajikkeen ankeraisenkestävyys on saneerausluokka I
- Kylvömäärä 10–25 kg/ha
- Kylvösyvyys 1 cm
- Saneerauskasvia saa lannoittaa ympäristösitoumuksen lannoitustaulukoissa olevan luonnonhoito-peltonurmen perustamisen lannoitustason mukaisesti (taulukko 1: maksimityppimäärät lohkon multavuudesta riippuen 50–60 kg/ha/v, taulukko 2: maksimifosforimäärä viljavuusluokasta riippuen 7–20 kg/ha/v)
 - Jos suunnitelmissa kasvuston lopetus heti 2 kk minimiajan jälkeen (lyhyempi kasvu-aika) ja lohkolla hyvät kasvuolosuhteet, voidaan suositella alhaisempaa tyyppimäärää kuin ympäristökorvauksen maksimimäärä
- Kasvuston voi niittää tai murskata kasvukauden aikana. Niitto tai murskaus tehdään noin 25 cm korkeudelta
 - 1–2 kertaa kasvuajasta ja kasvuoloista riippuen
 - Saneerauskasvi kannattaa niittää ennen kukintaa, sillä se estää siementen muodostumisen
 - Niitto edesauttaa myös saneerausvaikutusta tehostamalla juurten kasvua ja verson haaroittumista
- Suositellaan kylvettäväksi viljaa saneerauskasvin jälkeen
- Jos kylvetään sokerijuurikasta saneerauskasvin jälkeen, suositellaan Safarin käyttöä, mikäli öljyretikkaa tai sinappia itää

Taulukko 1.

Maan multavuus	Vähämultaiset ja multavat maat	Runsasmultaiset maat	Erittäin runsasmultaiset maat	Eloperäiset maat
Saneerauskasvin typpilannoitus	60	60	60	50

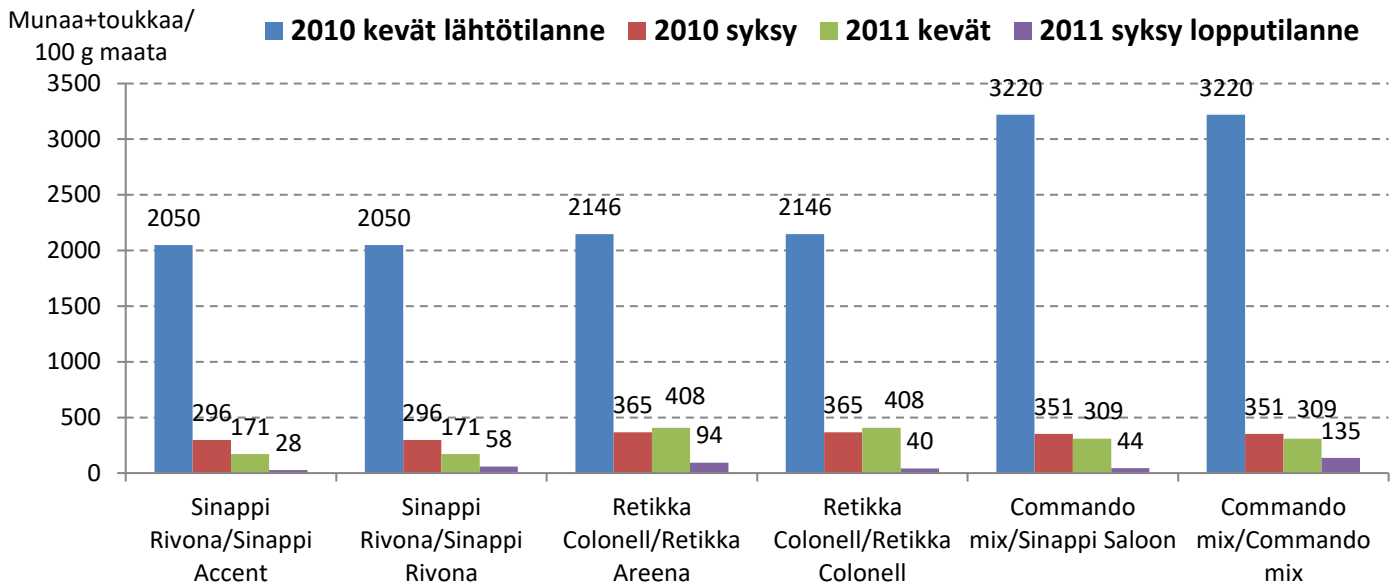
Taulukko 2.

Viljavuusluokka	Huono	Huononlainen	Välttävä	Tyydyttävä	Hyvä	Korkea	Arv. korkea
Saneerauskasvin fosforilannoitus	20	16	12	7	-	-	-

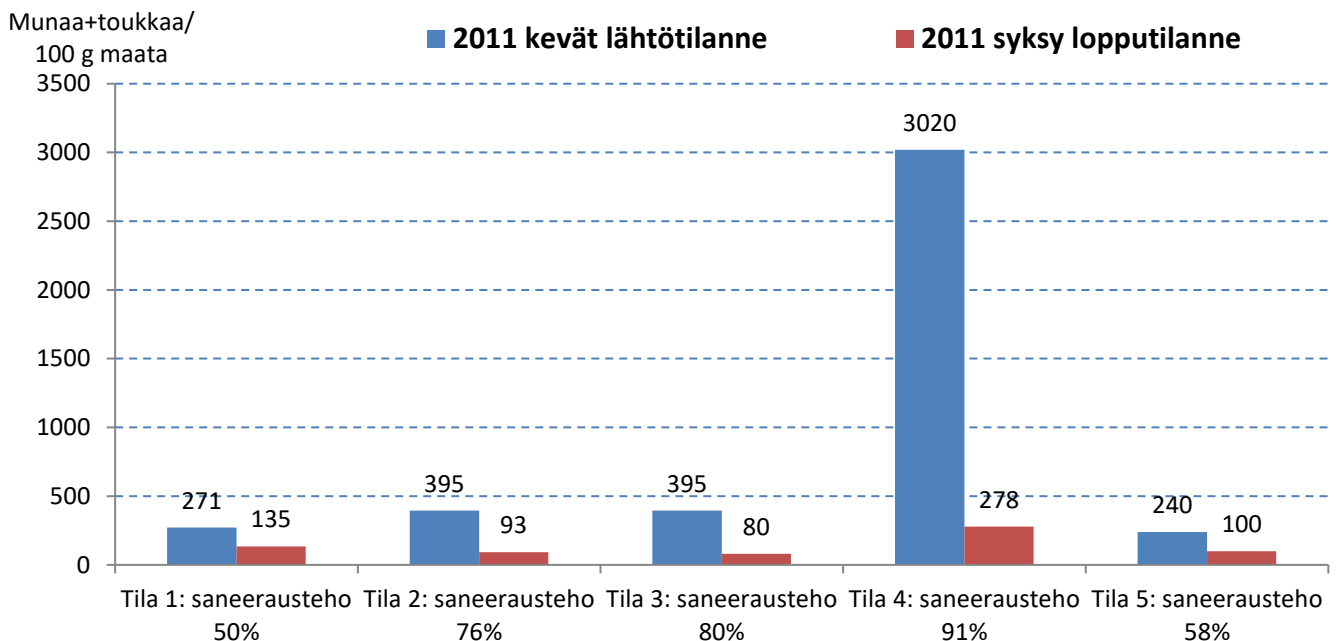
HUOM!

- Öljyretikkaa ja sinappia ei suositella, jos viljelykierrossa on öljykasveja, sillä ne molemmat ovat möhöjuuren isäntäkasveja.
- Rikkaruiskutuksia ei voida tehdä öljyretikka- ja valkosinappikasvustoille, sillä niille ei ole sallittuja rikkakasvien torjunta-aineita.
- Monivuotisten rikkakasvien torjunta suositellaan tehtävän viljakierrossa, sillä saneerauskasveille tehtävä niitto ei niitä tapa. Myöhästyttämällä kylvöä on mahdollista torjua rikkakasveja pienissä määrin. Myös nopeasti kasvava ja riittävän tiheä saneerauskasvikasvusto estää rikkakasvien kasvua varjostamalla niitä.

Sokerijuurikkaan Tutkimuskeskuksen tuloksia eri saneerauskasvien saneeraustehoista (Kuva 1. ja 2.)



Kuva 1. Ankeroismäärän aleneminen, kun sinappia tai retikkaa viljeltiin kaksi vuotta peräkkäin samalla loholla ja kasvu-aika oli neljä kuukautta. Ankeroismäärä mitattiin molempina vuosina sekä keväällä että syksyllä. SJT:n kaistakoe viljelijän pellolla v. 2010–2011.



Kuva 2. Ankeroismäärän aleneminen tiloilla, joilla saneerauskasvi kylvettiin kevätiljan puinnin jälkeen, paitsi Tilalla 4 viljakasvustoon. Syksy oli lämmin ja pitkä. Tilakohtainen saneerausteho on ilmoitettu prosentteina.